

БЕЗРАБОТИЦА В РОССИЙСКОЙ ФЕДЕРАЦИИ В УСЛОВИЯХ ЭКОНОМИЧЕСКИХ САНКЦИЙ

Петрухин Иван Никитич¹, Румшевич Артур Денисович²

¹ СПбГЭУ Санкт-Петербургский государственный экономический университет (студент факультета экономики и финансов)

e-mail: rura5@bk.ru

² СПбГЭУ Санкт-Петербургский государственный экономический университет (студент факультета экономики и финансов)

e-mail: rura5@bk.ru

***Аннотация:** В статье рассмотрена сложившаяся ситуация с безработицей в Российской Федерации, причины и нюансы её возникновения в условиях беспрецедентного макроэкономического давления на нашу страну, выраженного во множестве экономических санкций.*

***Ключевые слова:** безработица, экономические санкции, прогноз уровня безработицы.*

UNEMPLOYMENT IN THE RUSSIAN FEDERATION UNDER ECONOMIC SANCTIONS

Petrukhin Ivan¹, Rumshevich Artur²

¹ SPbSUE St. Petersburg State University of Economics (student of the Faculty of Economics and Finance)

² SPbSUE St. Petersburg State University of Economics (student of the Faculty of Economics and Finance)

***Abstract:** The article will consider the current situation with unemployment in Russia, the causes and nuances of its occurrence in the face of unprecedented macroeconomic pressure on our country, expressed in a variety of economic sanctions.*

***Keywords:** unemployment, economic sanctions, unemployment forecast.*

В настоящее время Российская Федерация находится под беспрецедентным давлением, выраженным во множестве экономических санкций, направленных на ослабление ее экономики. В условиях макроэкономического давления одной из главных рассматриваемых проблем современной России является безработица. В этой статье будет рассмотрена сложившаяся ситуация с безработицей в России, причины и нюансы ее возникновения.

В связи с началом проведения специальной военной операции (далее СВО) большинство стран мира стало оказывать на Россию макроэкономическое давление путем введения санкций. Они были призваны подорвать экономику РФ, в том числе за счет их направленности на увеличение уровня безработицы, которое непременно ведет к росту недовольства среди населения, социальной напряженности. Множество иностранных компаний, ведущих экономическую деятельность на территории РФ, стали заявлять об уходе с российского рынка. Конечно, это способствует сокращению рабочих мест в стране и росту количества безработных. Только одна американская корпорация McDonald's, полностью прекратившая свою деятельность в России, предоставляла около 60 000 рабочих мест на российском рынке труда. Также сильный удар от экономических санкций ощутили российские компании, которые были вынуждены сократить количество работников.

По этой причине авторами научной работы была выдвинута вполне естественная гипотеза: ввиду большого количества различного рода санкций и давления извне, с которым в настоящий момент справляется наша страна, уровень безработицы на 2023 год должен быть значительно больше прошлых показателей.

Основными методами и приёмами исследования являются:

- 1) статистико-экономический;
- 2) расчетно-конструктивный;
- 3) анкетирование респондентов;
- 4) метод научной абстракции;
- 5) метод экономико-математического моделирования (прогнозирование уровня инфляции с помощью языка программирования Python).

Цель работы – изучить причины и особенности изменения уровня безработицы в России в условиях экономических санкций.

Задачи научной работы:

- 1) изучить теоретическую литературу по данной теме;
- 2) определить основные факторы, влияющие на динамику числа безработных и занятых;
- 3) количественно оценить структурные сдвиги;
- 4) обосновать имеющиеся результаты;
- 5) попытаться спрогнозировать уровень безработицы на 2023 год.

За 2022 год около трети отечественных фирм произвели сокращение своих штатов сотрудников. В большей степени пострадали отрасли, связанные с торговлей, сферой услуг и промышленностью, в которых ключевую роль играли импортные составляющие. Многие автоконцерны были вынуждены сокращать до 80% сотрудников после затянувшегося простоя в производстве. Влия-

ние санкций также привело к снижению объемов экспорта, что негативно отразилось на работе многих предприятий, осуществляющих торговлю с другими странами.

Минэкономразвития прогнозировало средний уровень безработицы на 2022 год на уровне 4,8%, что хоть и является улучшением по сравнению с предыдущей оценкой в 6,7%, но всё равно не сильно меньше показателя за 2021 год. Однако, по мнению данного ведомства, ожидается, что в 2023 году произойдет рост безработицы до 5,2% из-за увеличения числа рабочих мест, которые будут находиться под угрозой, например, из-за простоя или неполного рабочего дня. Антон Котяков, министр труда и социальной защиты, придерживается немного иного мнения: до конца года ситуация на рынке труда будет в значительной степени зависеть от того, насколько быстро предприятия адаптируются к изменениям условий [1].

Важно отметить, что смутные или же негативные ожидания касательно будущего уровня безработицы были не только у экспертов. На основе проведенного опроса среди студентов Санкт-Петербургского государственного экономического университета, одного из ведущих экономических университетов страны, было выяснено:

1) Около 83% респондентов были твердо убеждены в восходящей тенденции уровня безработицы в стране в период конца второго квартала 2022 года.

2) Почти каждый четвертый студент считал, что в стране наступит кризис ввиду нехватки рабочих мест на предприятиях.

3) 33% работающих студентов были негативно настроены относительно их будущего трудового статуса.

4) 27% родных или знакомых уже потеряли работу.

Таким образом, прогнозы на 2022 год для экономики России оставляли желать лучшего. Довольно прозрачным казалось прямое воздействие санкций на увеличение общего уровня безработных в стране.

Исходя из совокупности всех факторов, которые повлияли на российский рынок труда в 2022 году, проблема безработицы в России имела самые неутешительные прогнозы. Однако, уже в феврале 2023 года, по данным Росстата, уровень безработицы в России обновил исторический минимум и составил 3,5%. Тем не менее, по словам нынешнего помощника президента Российской Федерации Максима Орешкина, рекордно низкий уровень безработицы отмечается сейчас не во всех регионах: есть отдельные субъекты и населенные пункты с высокой безработицей [2].

Для большей прозрачности ситуации и обоснования имеющегося положения разберём нынешнюю обстановку подробнее, изучим первопричины, по-

пытаемся выявить и сформулировать, что явилось основополагающими факторами, повлиявшими на такой низкий процент безработицы.

Численность безработных граждан в России снизилась на 445 000 человек по сравнению с предыдущим годом [2]. Данная ситуация на рынке труда была воспринята как парадокс, но на самом деле она закономерна и объяснима. Одной из главных причин снижения безработицы стала сложившаяся в России к 2023 году демографическая ситуация. За 2021 год под влиянием пандемии COVID-19 естественная убыль населения превысила 1 000 000 человек. В результате 2022 года, несмотря на пройденный пик эпидемии COVID-19 в предшествующем году, данный показатель составил около 600 000 человек, что также является существенной величиной. Также по статистике за 2022 год был отмечен высокий уровень оттока людей из России. По данным погранслужбы ФСБ, в течение года из России выехало 5 433 029 человек.

Кроме того, в 2022 году пенсионного возраста достигли около 1,9 миллиона россиян. А в трудовой возраст (в нашей стране молодые люди находят первую постоянную работу в среднем в 20 лет) вошли около 1,4 миллиона человек. Учитывая факт наличия так называемого «кадрового голода», можно отметить, что число граждан, желающих найти работу, сократилось, а объем предложений (вакансий) вырос. Данные факторы привели к сокращению предложения рабочей силы на рынке труда, что способствовало уменьшению безработицы.

Помимо изменения численности занятых и безработных стоит учитывать и другие факторы, непосредственно повлиявшие на такой уровень безработицы, а именно рост неполной занятости и самозанятости и снижение производительности труда. В 2022 году на рынке труда наблюдался рост неполной занятости. Это означает, что все больше людей трудятся неполный рабочий день или отдыхают за свой счет. В третьем квартале 2022 года количество полностью занятых людей достигло 4,66 миллиона, что является рекордным показателем, но в четвертом квартале этот показатель снизился до 4,24 миллиона. В то же время темпы движения кадров в 2022 году увеличились – было уволено больше людей, так же, как и было принято на работу больше людей, чем в предыдущем году. Российская модель адаптации к экономическим шокам включает в себя часовую подстройку, перевод работников на неполный рабочий день и вынужденные отпуска. Это позволяет рынку труда гибко реагировать на экономические шоки и избежать резкого увеличения безработицы.

Снижение уровня безработицы в России связано не только с действующими мерами поддержки предприятий и рынка труда, но также и с низкой производительностью труда. Проблема низкой производительности труда является традиционной для России, которая всегда делала ставку на дешевый труд. В то же

время, из-за ограничений импорта оборудования на фоне санкций, производительность труда может только ухудшаться. По данным Организации экономического сотрудничества и развития (далее ОЭСР), за последние десять лет, с 2011 по 2021 год, производительность труда в России снижалась в среднем на 1% в год. Из-за высокого уровня занятости рынок труда в России постепенно превращается в рынок соискателя, предоставляя больше возможностей для поиска работы, отмечает Минтруд. Эта ситуация связана как с долгосрочными трендами, так и с действующими мерами поддержки предприятий и рынка труда [3].

Возвращаясь к демографическим факторам, стоит отметить, что прошедший 2022 год стал первым годом после пандемии, в течение которого не наблюдалось жестких ограничений в отношении пересечения границ РФ в связи с предупреждением распространения COVID-19. Данный фактор в совокупности со множеством программ инфраструктурного строительства способствовал увеличению количества трудовых мигрантов в стране. Кроме того, указом Президента Российской Федерации от 21.09.2022 №647 была объявлена частичная мобилизация, в ходе которой были призваны 300 000 человек. Все призванные граждане РФ стали считаться трудоустроенными, так как в рамках СВО они несут военную службу по контракту с Министерством Обороны РФ.

Все вышеперечисленные изменения на рынке труда в России и их последствия подтверждаются данными о структуре населения РФ относительно трудовых ресурсов страны, приведенными в табл.1 [5].

Таблица 1

Структура населения по труду и занятости в период 2013-2022 гг.

	2013	2014	2015	2016	2017	2018	2019	2020	2021	2022
Население РФ (тыс. человек)	143 347	143 666	146 267	146 544	146 804	146 880	146 780	146 748	146 171	145 557
Нетрудоспособные (тыс. человек)	66 469	66 899	68 336	68 705	69 392	69 590	69 809	70 167	69 587	69 738
Занятые (тыс. человек)	71 391	71 539	72 324	72 393	72 316	72 532	71 933	70 601	71 719	71 861
Безработные (тыс. человек)	4 137	3 889	4 264	4 243	3 969	3 658	3 465	4 321	3 631	2 948
Добровольно не работающие (тыс. человек)	1 350	1 339	1 343	1 203	1 127	1 100	1 573	1 659	1 234	1 010

Исходя из анализа динамики статистических данных за последние 10 лет [6], можно сделать небольшое заключение: до сих пор не удаётся выделить чёткую тенденцию к изменениям структурного состава населения, поэтому в настоящий момент ситуация с безработицей в России остается неопределенной. Несмотря на исторический минимум уровня безработицы, будущее развитие ситуации будет зависеть от многих факторов, в том числе от внешнеполитиче-

ской обстановки. На данный момент Правительством РФ принимаются меры для поддержки занятости и бизнеса. Например, были утверждены программы по содействию занятости молодежи и выходцев из семей, находящихся в трудной жизненной ситуации, а также по организации временной занятости для людей, оставшихся без работы, в том числе в связи с пандемией COVID-19. Кроме того, правительство продлило программы государственной поддержки малого и среднего бизнеса. Стоит также принять во внимание предложения, которые были озвучены на недавно прошедшем Петербургском международном экономическом форуме (далее ПМЭФ). На нем обсудили идеи социальных и кадровых проектов, таких как: упомянутый руководителем фонда Росконгресс, Артёмом Шадриним, проект «Интерния», предназначенный для качественной организации стажировок, и платформа Trixter, основной целью которой является помощь в поиске работы школьникам и студентам.

Применение практических навыков с целью анализа

Из курса дисциплины «Макроэкономика» многие знают, что к числу основных общенаучных методов, используемых в макроэкономических исследованиях, относятся сочетание анализа и синтеза, системно-функциональный анализ, экономико-математическое моделирование.

Довольно-таки естественным является желание попробовать предсказать будущее значение безработицы и сравнить с ожидаемым значением. Если представить безработицу как функцию, то получим скалярную функцию векторного аргумента по той простой причине, что на данный показатель оказывает воздействие целый ряд факторов (вектор факторов), начиная от нормативно-правовых актов, заканчивая решениями предприятий по количественному изменению состава кадров. Ввиду сложности построения абсолютно точного прогноза попробуем воспользоваться методом научной абстракции. Рассмотрим общую динамику уровня безработицы. Для увеличения точности в определении тенденции возьмём данные не только за период после 2013 года, но и после 2000-го включительно. Воспользовавшись данными РосСтата и языком программирования Python [4], визуализируем тенденцию с помощью методов описательной статистики (рис. 1, 2):

Даже без интерполяции данных можно отследить нисходящую тенденцию показателя. При этом наблюдаются некоторые скачкообразные движения функции в 2008, 2014 и 2020 годах. Это обусловлено событиями глобального характера, произошедшими в эти годы. Для построения качественного варианта модели воспользуемся методами машинного обучения (обучающим и тестовым наборами данных) и дополнительными библиотеками Python.

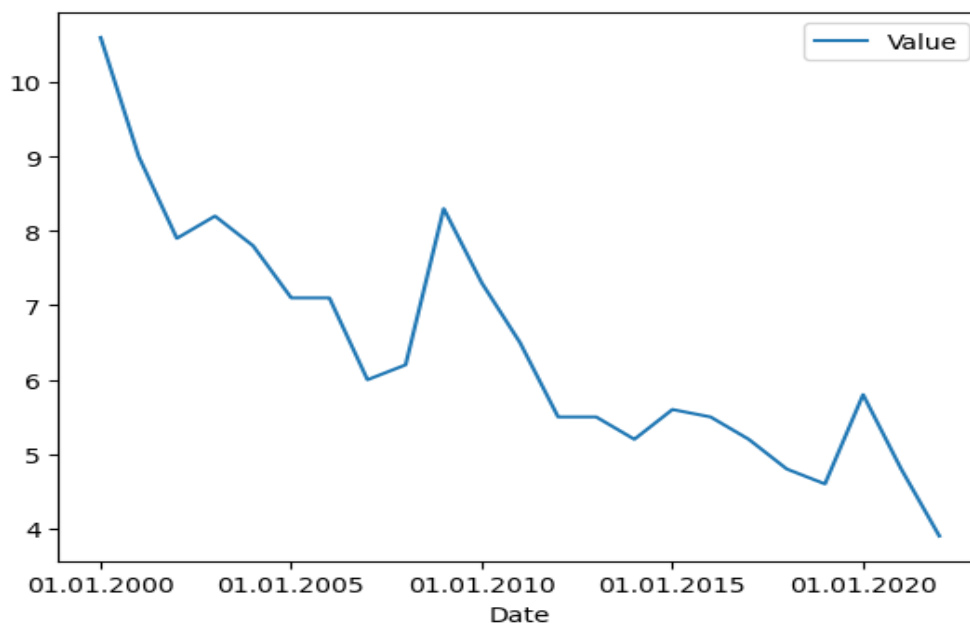


Рис. 1. График динамики уровня безработицы за период 2000-2022 гг.

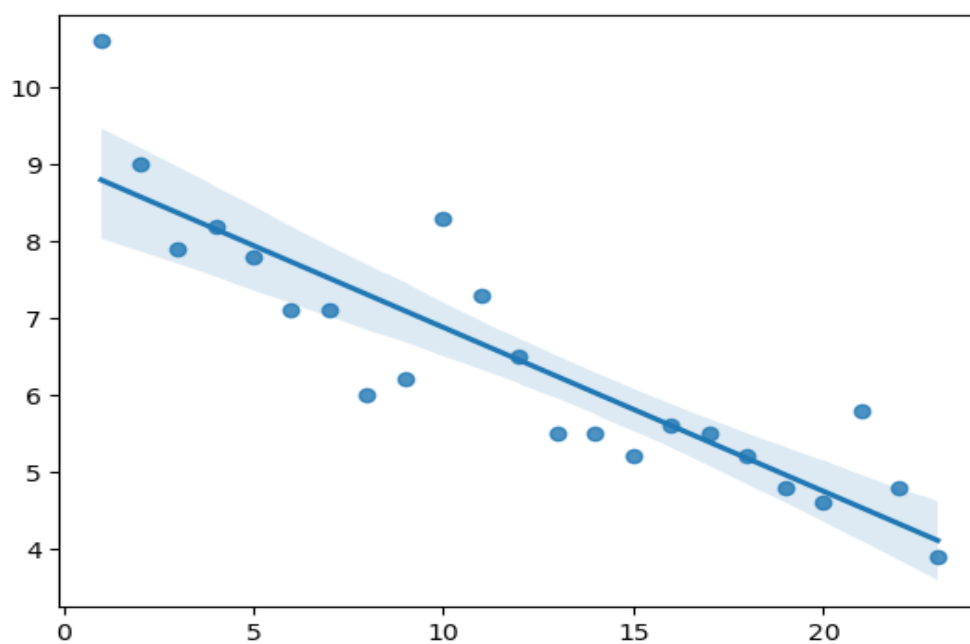


Рис. 2. Модель линейного тренда уровня безработицы за период 2000-2022 гг.

На графике (рис. 3) можно отследить значение ошибок модели, они же остатки регрессии. Как мы видим, именно в вышеупомянутые годы модель имела наибольшие значения ошибок. Медиана и среднее значение близки к нулю. Завершающим этапом построения модели будет визуализация прогноза и доверительного 95-ого интервала.

Прогнозные значения на ближайшие 3 года были вычислены по модели линейного тренда и составили: 3,8585, 3,6431, 3,4277 на 2023, 2024, 2025 год соответственно. По прогнозу с вероятностью в 95% к концу 2023 года уровень безработицы в России попадет в интервал: $3,8585 \pm 1,5$ (рис. 4).

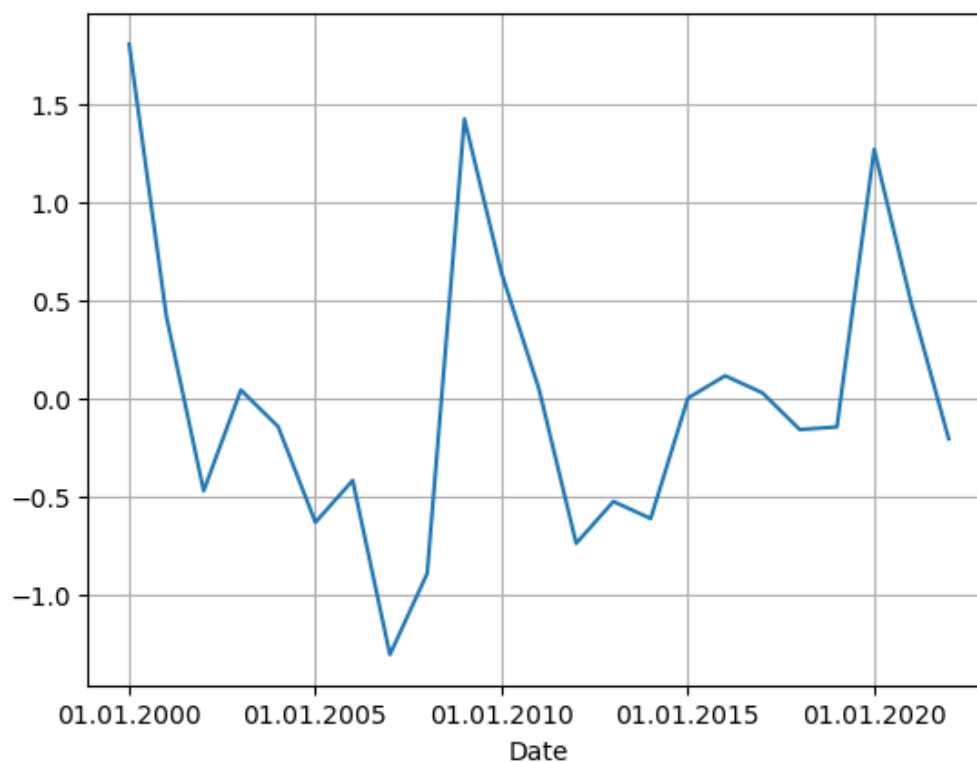


Рис. 3. График динамики ошибок модели линейного тренда уровня инфляции 2000-2022 гг.

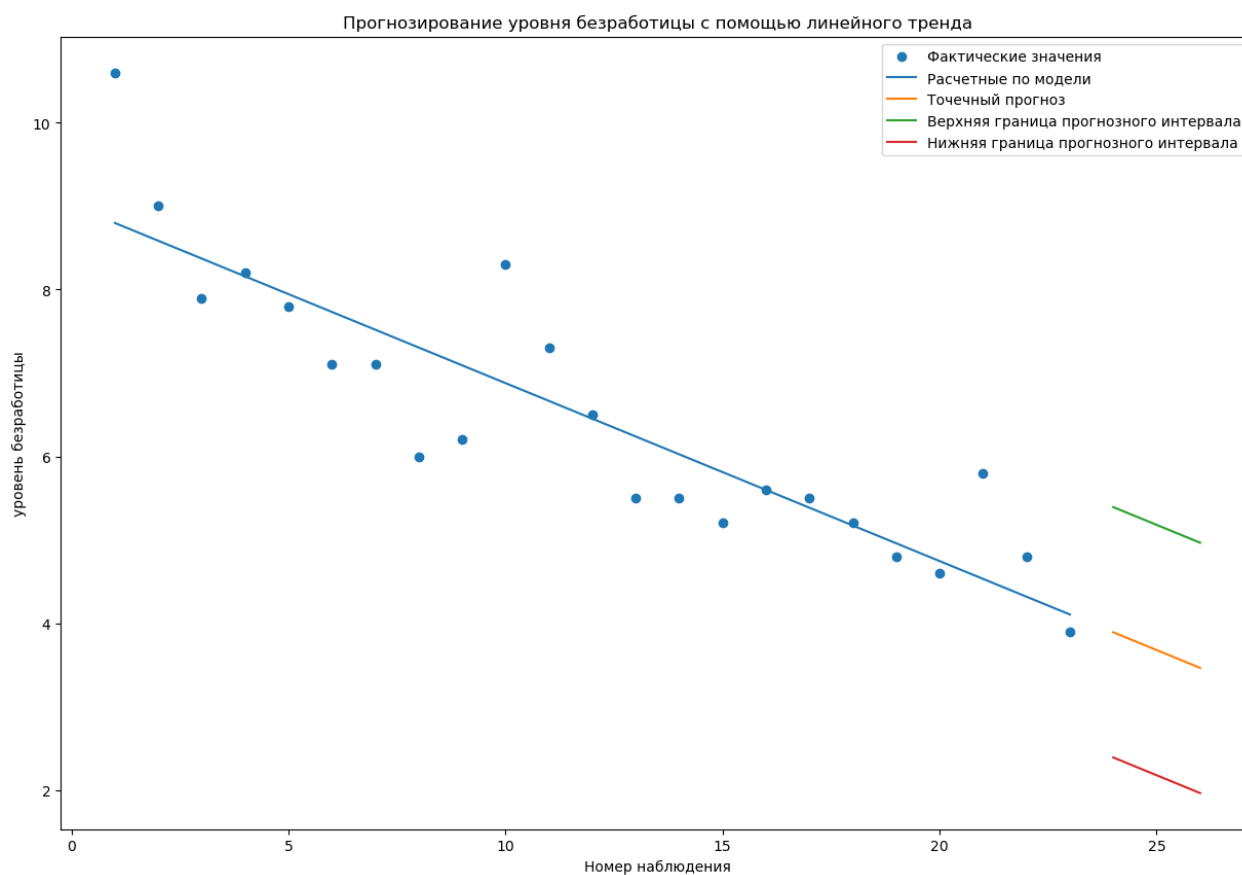


Рис. 4. Прогнозирование уровня безработицы с помощью линейного тренда

Стоит учесть тот факт, что начало данной научной работы было положено в феврале 2023 года. Руководствуясь данной моделью, уже на конец 1-го квартала нынешнего года можно было бы спрогнозировать снижение и исторического минимума безработицы. Тем не менее, показатель достиг нового значения в 3,5%, тем самым обновив «рекорд». В данном совпадении нельзя не учитывать долю случайности, однако факт остаётся фактом, модель линейного тренда спрогнозировала тенденцию показателя февраля 2023 года и выдала близкий к фактическому значению уровень безработицы.

Вывод

По мнению авторов настоящей работы, при прочих равных условиях, несмотря на постепенный рост и поддержку малого бизнеса, уровень безработицы в стране в 2023 году будет иметь тенденцию к росту. Это может быть связано с тем, что в свете неопределенности и рисков, связанных со внешнеэкономическим давлением, рынок в России все еще остается мало привлекательным для инвесторов. Поэтому важным шагом в борьбе с безработицей является улучшение инвестиционного климата в России, что позволит привлечь больше капиталовложений в экономику страны, создать новые рабочие места и расширить спектр возможностей для тех, кто ищет работу. Однако на данный момент нельзя давать точных прогнозов на 2023 год, так как безработица в России – это сложная и многогранная проблема, которая требует интегрированного подхода от правительства и бизнес-сообщества.

ЛИТЕРАТУРА

1. Министерство труда и социальной защиты Российской Федерации: официальный сайт. – Москва. – URL: <https://mintrud.gov.ru> (дата обращения 20.06.2023).
2. Финансово-экономическое издание «Форбс» («Forbes»): официальный сайт. – URL: <https://www.forbes.ru/society> (дата обращения 20.06.2023).
3. Информационное агентство РБК («РосБизнесКонсалтинг»): официальный сайт. – Москва. – URL: <https://www.rbc.ru/economics> (дата обращения 20.06.2023).
4. Документация библиотеки Pandas языка программирования Python: официальный сайт. – URL: <https://pandas.pydata.org/docs> (дата обращения 20.06.2023).
5. Федеральная служба государственной статистики РФ «Росстат»: официальный сайт. – М. – URL: <https://rosstat.gov.ru/> (дата обращения 20.06.2023).

6. Алиев С.Б. Трудовая миграция в рамках Евразийского экономического союза // Евразийская экономическая интеграция. 2015. № 4 (29). С. 65–72.
7. Бурейко Н.Н. Международная миграция как предмет междисциплинарного исследования // *Studia Humanitatis*. – 2014. – № 4.
8. Волох В. Совершенствование государственной политики в сфере вынужденной миграции // *Власть*. 2011. №10. С. 89-91.
9. Маслова И.С. Экономические функции и факторы миграции населения. М., 2003.
10. Метелев С.Е. Международная миграция и ее влияние на социально-экономическое развитие России: Монография / С.Е.Метелев. – Старый Оскол: ТНТ, 2016.-416с.
11. Рыбаковский О.Л., Таюнова О.А. Цели стратегии миграционного развития России // *Народонаселение*. Т.21. № 1.2018.
12. Топилин А.В. Миграция и общий рынок труда ЕАЭС: вызовы и пути интеграции // *Миграция и социально-экономическое развитие*. – 2016. – Том 1. – № 1. – С. 39–62